

gorenje

Likalnik

Glačalo

Pegla

Пегла

Iron

Праска

Hekuri i rrobave

Fier de călcat

Žehlička

Želazko

Vasaló

Паровой утюг

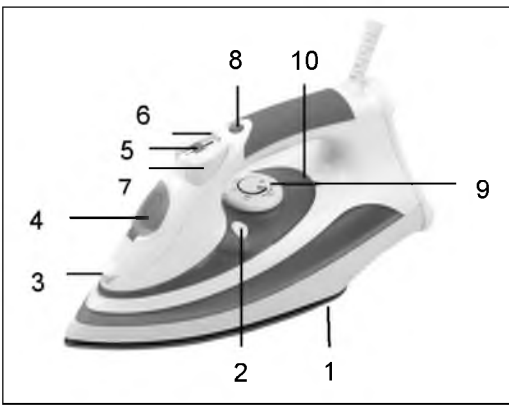
Žehlička

Парна ютия

SIH 2200 PS



Navodila za uporabo	SI
Uputstva za upotrebu	BIH HR
Упутства за употребу	BIH SRB, MNE
Упатствата за употреба	MK
Інструкція з експлуатації	UA
Udhëzime për përdorim	AL
Manual de utilizare	RO
Návod na obsluhu	SK
Instruction manual	GB
Instrukcja obsługi	PL
Használati útmutató	H
Інструкції за употреба	BG
Руководство по експлуатации	RU



1. Podlaga z luknjami za paro
2. Gumb za čiščenje apnenca
3. Razpršilna odprtina
4. Luknja za polnjenje
5. Regulator za paro
6. Gumb za razpršitev
7. Gumb za super razpršitev
8. Kontrolna lučka
9. Regulator za temperaturo
10. Kontrolna lučka avtomatskega izklopa

PRIKLJUČITEV

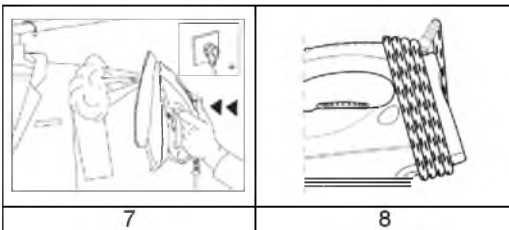
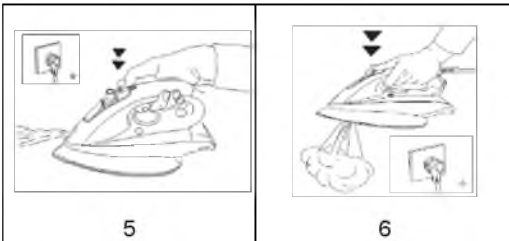
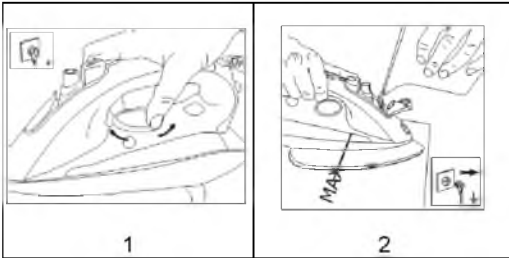
Priključite le na napetost, ki je napisana na nalepki karakteristik. Priporočamo uporabo ozemljene vtičnice.

VARNOSTNA OPOZORILA

- Pozorno preberite navodila za uporabo.
- Preden priključite aparat na napajanje, preverite, ali je omrežna vtičnica ustrezna (230V/16A).
- Pazite, da se otroci ne igrajo z aparatom.
- Otroci stari osem let in več ter osebe z zmanjšanimi fizičnimi, senzoričnimi in umskimi zmožnostmi ali s pomanjkljivim znanjem ter izkušnjami lahko uporabljajo ta aparat pod ustreznim nadzorom ali če so prejela ustrezna navodila glede varne uporabe aparata in če razumejo nevarnosti, ki so povezane z njegovo uporabo.
- Poskrbite, da v času, ko je likalnik pod napetostjo ali ko se ohlaja, likalnik in priključna vrstica ne bosta dosegljiva otrokom, mlajšim od 8 let.
- Čiščenje in vzdrževanje ne smejo izvajati otroci brez nadzora.
- Poškodovan priključni kabel lahko zamenja samo proizvajalec oziroma pooblaščen servisier, da se s tem prepreči nevarnost.



- Nikoli se ne dotikajte površin grelnih aparatov. Ti se pri delovanju segrejejo. Notranje površine aparata in grelni elementi se zelo segrejejo.



1. Подошва с отверстиями для выхода пара
2. Кнопка очистки от накипи
3. Отверстие распылителя
4. Отверстие резервуара для воды
5. Парорегулятор
6. Кнопка «Разбрызгивание»
7. Кнопка «Суперпар»
8. Лампочка-индикатор
9. Терморегулятор
10. Лампочка-индикатор

ПОДКЛЮЧЕНИЕ


Перед подключением необходимо проверить, совпадает ли напряжение, указанное в заводской табличке, с фактическими параметрами сети.

Рекомендуется подключать прибор к заземленной розетке.

ВАЖНЫЕ УКАЗАНИЯ

- Запрещается погружать утюг в воду!
- Перед подключением прибора к электросети проверьте соответствие сетевой розетки.
- Перед подключением к электросети проверьте, совпадает ли напряжение, указанное на сетевой вилке, с фактическими параметрами сети.
- Не пользуйтесь прибором, если сетевая вилка, сетевой шнур или сам прибор имеют видимые повреждения, а также если прибор роняли, или он протекает.
- Ремонт и замену сетевого шнура может производить только специалист авторизованного сервисного центра.
- Не оставляйте включенный в сеть прибор без присмотра.
- Сетевой шнур не должен касаться горячей подошвы утюга.
- Дети всегда должны находиться под присмотром и не должны играть с прибором.
- Допускается использование прибора детьми старше 8-ми лет и людьми с

ограниченными физическими, двигательными и психическими способностями, а также людьми, не имеющими достаточного опыта или знаний для его использования, только под присмотром или если они были обучены пользованию прибором и осознают возможную опасность, связанную с неправильной эксплуатацией прибора.

- Не допускайте контакта детей 8-ми лет и младше с прибором и присоединительным кабелем во время работы или в процессе охлаждения прибора.
-  Не прикасайтесь к поверхностям приборов и их нагревательным элементам во время приготовления. При работе поверхности нагреваются. Держите детей на безопасном расстоянии. Есть риск возникновения ожогов.
- Чистка и обслуживание не должны проводиться детьми младше 8 лет, либо под контролем взрослых.
- Для обеспечения безопасности не подключайте прибор к внешнему таймеру и системе дистанционного управления.
- Подключайте прибор только к заземленной розетке.
- Регулярно проверяйте, не поврежден ли сетевой шнур.
- Прикосновение к сильно нагретой подошве утюга может привести к ожогам.
- По окончании глажения, при очистке утюга, при наполнении резервуара или слива воды, а так же в случае, если утюг даже на короткое время оставлен без присмотра, установите парорегулятор в положение 0, поставьте утюг вертикально и отключите его от электросети.
- Используйте и ставьте прибор на горизонтальной, ровной и устойчивой поверхности.
- Не заливайте в резервуар для воды духи, уксус, крахмал, средства от

накипи, средства для глажки и другие химические вещества.

- Прибор предназначен для использования в домашнем хозяйстве.
- Нельзя использовать утюг, если он упал, протекает или если заметны явные признаки повреждения.

Данный прибор маркирован в соответствии с Европейской директивой 2002/96/ЕС по обращению с отходами от электрического и электронного оборудования (WEEE). Данная директива определяет требования по сбору и утилизации отходов электрического и электронного оборудования, действующие во всех странах ЕС.

ТИП ИСПОЛЪЗУЕМОЙ ВОДЫ

Ваш утюг изготовлен для работы с водопроводной водой, так как оснащен встроенной системой, которая предотвращает образование накипи и обеспечивает более долгий срок службы прибора.


ПЕРЕД ПЕРВЫМ ИСПОЛЪЗОВАНИЕМ

Удалите наклейки, защитную пленку и пластиковое покрытие с подошвы перед первым использованием утюга.

Прочтите указания по глажению на ярлыке текстильного изделия.

- Синтетические ткани: самая низкая температура.
- Шелк, шерсть: средняя температура.
- Хлопок, лен: самая высокая температура.



ГЛАЖЕНИЕ БЕЗ ПАРА

Установите режим подачи пара  (рис. 3). Установите необходимую температуру. При необходимости можно воспользоваться функцией разбрызгивания.

ГЛАЖЕНИЕ С ПАРОМ

Отключите утюг от электросети. Установите режим подачи пара Min. (рис. 3) и наполните резервуар водой (рис. 2).

Подключите утюг к электросети и установите необходимую температуру.

Установите парорегулятор (5) в положение  (рис. 3) или  (рис. 4) в зависимости от необходимой интенсивности подачи пара.

При первом глажении с паром немного подержите утюг в стороне от одежды на случай, если в отверстиях подачи пара остались загрязнения.

РАЗБРЫЗГИВАНИЕ

Для увлажнения ткани перед глажением можно использовать функцию разбрызгивания, для этого нажмите кнопку 6. Это облегчает разглаживание неподатливых складок. Не используйте разбрызгивание для шелка, так как на ткани могут остаться следы от воды.

СУПЕРПАР (рис. 6)

- Установите терморегулятор в положение ●●● и подождите, пока утюг достигнет установленную температуру.
- Слегка приподнимите утюг над тканью и нажмите на кнопку «Суперпар» (рис. 6).
- Перед тем как снова нажать на кнопку «Суперпар», подождите 5 секунд.

ВЕРТИКАЛЬНОЕ ОТПАРИВАНИЕ

- Установите терморегулятор в положение ●●● и подождите, пока утюг достигнет установленную температуру.
- Повесьте одежду на вешалку и держите утюг вертикально на расстоянии 10-20 см от ткани. Запрещается гладить одежду на человеке (рис. 7)!
- Перед тем как снова нажать на кнопку «Суперпар», подождите 5 секунд.

ПРОТИВОКАПЕЛЬНАЯ СИСТЕМА

Утюг оснащен противокапельной системой: при слишком низкой температуре парообразование автоматически отключается, что предотвращает появление капель из отверстий подошвы.

Внимание! Система защиты от накипи не предотвращает полностью процесс образования накипи.

ФУНКЦИЯ ОЧИСТКИ ОТ НАКИПИ

Данная функция позволяет очистить утюг от накипи и загрязнений. Используйте функцию один раз в две недели. Если вода в вашей местности очень жесткая (в этом случае при глажении из подошвы утюга выпадают хлопья), функцию очистки от накипи необходимо использовать чаще.

Установите режим подачи пара ▲. Наполните резервуар для воды до максимального уровня. Не

добавляйте в резервуар уксус и другие средства от накипи.

Установите максимальную температуру. Когда индикатор нагрева погаснет, извлеките вилку сетевого шнура из розетки.

Держите утюг над раковиной. Установите и удерживайте парорегулятор SELF CLEAN. Слегка встряхните утюг.

Из подошвы утюга будут выходить пар и кипящая вода, вымывая загрязнения и хлопья накипи (при их наличии).

Отпустите кнопку после прекращения выхода воды из резервуара.

СЛИВ ВОДЫ ИЗ РЕЗЕРВУАРА

Отключите утюг от электросети, поверните утюг носиком вниз и, слегка его встряхнув, слейте воду из резервуара.

ХРАНЕНИЕ

Намотайте сетевой шнур вокруг задней части утюга (рис. 8). Храните утюг в вертикальном положении, с пустым резервуаром для воды.

ОЧИСТКА И ОБСЛУЖИВАНИЕ

Установите парорегулятор в положение 0, извлеките вилку сетевого шнура из розетки и подождите, пока утюг остынет.

Берегите подошву утюга от царапин. Не гладьте на твердой поверхности. Для удаления с подошвы следов крахмала и других веществ используйте влажную хлопковую или шерстяную ткань с неабразивным (жидким) моющим средством.

Не заливайте в резервуар для воды химические, чистящие или парфюмированные вещества. Верхнюю часть утюга очищайте влажной тканью без использования агрессивных чистящих средств и растворителей.


АВТОМАТИЧЕСКОЕ ОТКЛЮЧЕНИЕ

В целях безопасности прибор отключается автоматически, если им не пользоваться (не двигать) некоторое время. Красная лампочка-индикатор начнет мигать, показывая, что сработала функция автоматического отключения. Для возобновления нагрева поднимите или немного сдвиньте утюг. Лампочка-индикатор автоматического отключения погаснет. Если температура подошвы утюга упала ниже заданного значения, включится лампочка-индикатор нагрева.

ПРЕДОХРАНИТЕЛЬ

Утюг оснащен предохранителем, который предотвращает перегрев прибора.

УТИЛИЗАЦИЯ ОТСЛУЖИВШЕГО ПРИБОРА

Символ  на изделии или его упаковке указывает, что оно не подлежит утилизации в качестве бытовых отходов. Изделие следует сдать в соответствующий пункт приема электронного и электрооборудования для последующей утилизации.

Соблюдая правила утилизации изделия, вы можете предотвратить причинение ущерба окружающей среде и здоровью людей, который возможен вследствие неподобающего обращения с подобными отходами.

За более подробной информацией об утилизации изделия просьба обращаться к местным властям, в службу по вывозу и утилизации отходов или в магазин, в котором вы приобрели изделие.

Гарантия и обслуживание

Для получения дополнительной информации или в случае возникновения проблем обратитесь в Центр поддержки покупателей в вашей стране (номер телефона центра указан на гарантийном талоне). Если подобный центр в вашей стране отсутствует, обратитесь в вашу местную торговую организацию Gorenje или в отдел поддержки покупателей компании Gorenje Domestic Appliances. д

Адреса и телефоны авторизованных сервисных центров размещены в брошюре «Гарантийные обязательства» или в гарантийном талоне. ы

**Только для домашнего использования!
Производитель оставляет за собой право на внесение изменений!**

**GORENJE
ЖЕЛАЕТ, ЧТОБЫ ПОЛЬЗОВАНИЕ
ПРИБОРОМ ДОСТАВИЛО ВАМ
УДОВОЛЬСТВИЕ!**

Производитель оставляет за собой право на внесение изменений!

Вы скачали инструкцию по эксплуатации Gorenje SIH 2200PS для ознакомления на сайте <http://www.panatex.com.ua>. Для Вас инструкции по эксплуатации, руководства пользователя, рецепты, рецепты для мультиварок, книги, журналы, возможность скачать бесплатно.