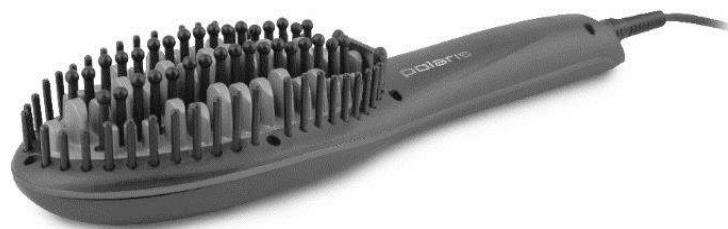


polaris
ТЕХНИКА УЮТНОЙ ЖИЗНИ

Руководство по эксплуатации / Гарантия
Інструкція з експлуатації / гарантія
Пайдалану жөніндегі нұсқау/кепілдік
Manual instruction / Guarantee



PHS 3245KD

Электрическая расческа-выпрямитель
для волос

Electric hair brush

Електрична гребінець-випрямляч для волосся
Електр расческа-выпрямитель шаштар үшін

**Электрорасчёска для укладки
POLARIS
Модель PHS 3245KD
Руководство по эксплуатации**

Благодарим Вас за выбор продукции, выпускаемой под торговой маркой POLARIS. Наши изделия разработаны в соответствии с высокими требованиями качества, функциональности и дизайна. Мы уверены, что Вы будете довольны приобретением нового изделия от нашей фирмы.

Перед началом эксплуатации прибора внимательно прочитайте данное руководство, в котором содержится важная информация, касающаяся Вашей безопасности, а также рекомендации по правильному использованию прибора и уходу за ним.

Сохраните руководство вместе с гарантийным талоном, кассовым чеком, по возможности, картонной коробкой и упаковочным материалом.

Оглавление

Общая информация.....	2
Общие указания по безопасности при работе с электроприборами.....	2
Специальные указания по безопасности данного прибора.....	4
Сфера использования	4
Описание прибора	4
Комплектация	5
Подготовка к работе и использование.....	5
Чистка и уход.....	5
Транспортирование и хранение.....	5
Требования по утилизации.....	6
Поиск и устранение неисправностей.....	6
Технические характеристики	6
Информация о сертификации.....	7
Гарантийное обязательство	8

1. Общая информация

Настоящее руководство по эксплуатации предназначено для ознакомления с техническими данными, устройством, правилами эксплуатации и хранения электрорасчёски для укладки POLARIS, модель PHS 3245KD (далее по тексту – расчёска, прибор).

2. Общие указания по безопасности при работе с электроприборами

- Эксплуатация прибора должна производиться в соответствии с «Правилами технической эксплуатации электроустановок потребителей».
- Прибор предназначен исключительно для использования в быту. Продолжительное использование прибора в коммерческих целях может привести к его перегрузке, в результате чего он может быть поврежден или может нанести вред здоровью людей.
- Прибор должен быть использован только по назначению в соответствии с руководством.

- Каждый раз перед включением прибора осмотрите его. При наличии повреждений прибора или сетевого шнура ни в коем случае не включайте прибор в розетку.
- Не следует использовать прибор после падения, если имеются видимые признаки повреждения. Перед использованием прибор должен быть проверен квалифицированным специалистом.
- Не используйте прибор, если вы не уверены в его работоспособности.
- Данный прибор не предназначен для использования людьми (включая детей), у которых есть физические, нервные или психические отклонения, или недостаток опыта и знаний, за исключением случаев, когда за такими лицами осуществляется надзор или проводится их инструктирование относительно использования данного прибора лицом, отвечающим за их безопасность. Необходимо осуществлять надзор за детьми с целью недопущения их игр с прибором.
- Не оставляйте включенный прибор без присмотра. Храните прибор в недоступном для детей месте.

Внимание!

Не используйте прибор в непосредственной близости от емкостей, заполненных водой (ванны, раковины или др.) В случае падения прибора в воду немедленно отключите его от сети, выдернув вилку прибора из розетки сухими руками. При этом ни в коем случае не опускайте руки в воду и не пытайтесь включить прибор повторно. Перед повторным использованием прибор должен быть проверен квалифицированным специалистом.

- Не используйте прибор вне помещений. Предохраняйте прибор от жары, прямых солнечных лучей, ударов об острые углы, влажности (ни в коем случае не погружайте прибор в воду или иную жидкость). Не прикасайтесь к прибору влажными руками. При намокании прибора сразу отключите его от сети.
- Включайте прибор только в источник переменного тока (~). Перед включением убедитесь, что параметры сети соответствуют тем, что заданы в описании прибора.
- **Любое ошибочное включение лишает Вас права на гарантийное обслуживание.**
- По окончании эксплуатации, при чистке или поломке прибора всегда отключайте его от сети.
- Перед включением прибора в сеть убедитесь, что переключатель режимов находится в положении «ВЫКЛ» («OFF»).
- Не допускайте перегрузки сети, которая может привести к несчастным случаям и повреждению прибора. Для этого не включайте в ту же электрическую розетку другие приборы с использованием переходников. Перед тем, как использовать удлинитель, убедитесь, что он не поврежден.
- Нельзя переносить прибор, держа его за сетевой шнур. Запрещается также отключать прибор от сети, держа его за сетевой шнур. При отключении прибора от сети, держитесь за штепсельную вилку.
- Не прикасайтесь к металлическим частям вилки сетевого провода при включении или отключении прибора от сети во избежание удара электрическим током.
- После использования никогда не обматывайте провод электропитания вокруг прибора, так как со временем это может привести к излому провода. Всегда гладко расправляйте провод на время хранения.
- Замену шнура могут осуществлять только квалифицированные специалисты - сотрудники сервисного центра. Неквалифицированный ремонт представляет прямую опасность для пользователя.
- Не пытайтесь разбирать и ремонтировать прибор самостоятельно для сохранения действия гарантии на прибор и во избежание технических проблем. Ремонт должен производиться только квалифицированными специалистами сервисного центра.
- Для ремонта прибора могут быть использованы только оригинальные запасные части.



Внимание! После окончания срока службы не выбрасывайте прибор вместе с бытовыми отходами. Передайте его в специализированный пункт для дальнейшей утилизации. Этим Вы сможете защитить окружающую среду.

3. Специальные указания по безопасности данного прибора

- Прибор предназначен только для бытового использования.
- Никогда не оставляйте включенный прибор без присмотра.
- Не используйте прибор, принимая ванну, либо в помещениях с повышенной влажностью. Руки должны быть сухими.
- В процессе эксплуатации рабочие поверхности прибора сильно нагреваются. Во избежание ожогов не прикасайтесь к ним руками и другими частями тела.
- В целях безопасности не кладите включенный прибор на мягкую мебель, покрывала, подушки и т.п. Ожидая нагрева, положите прибор на ровную не горючую поверхность
- Не используйте прибор для укладки искусственных волос или париков.
- Запрещается использование фиксирующих лаков и средств для завивки во время использования прибора.
- Попадание любых средств для укладки волос на рабочие поверхности расчёски недопустимо.
- При использовании прибора волосы должны быть сухими.
- Перед тем как убрать прибор на хранение, дайте ему полностью остыть.

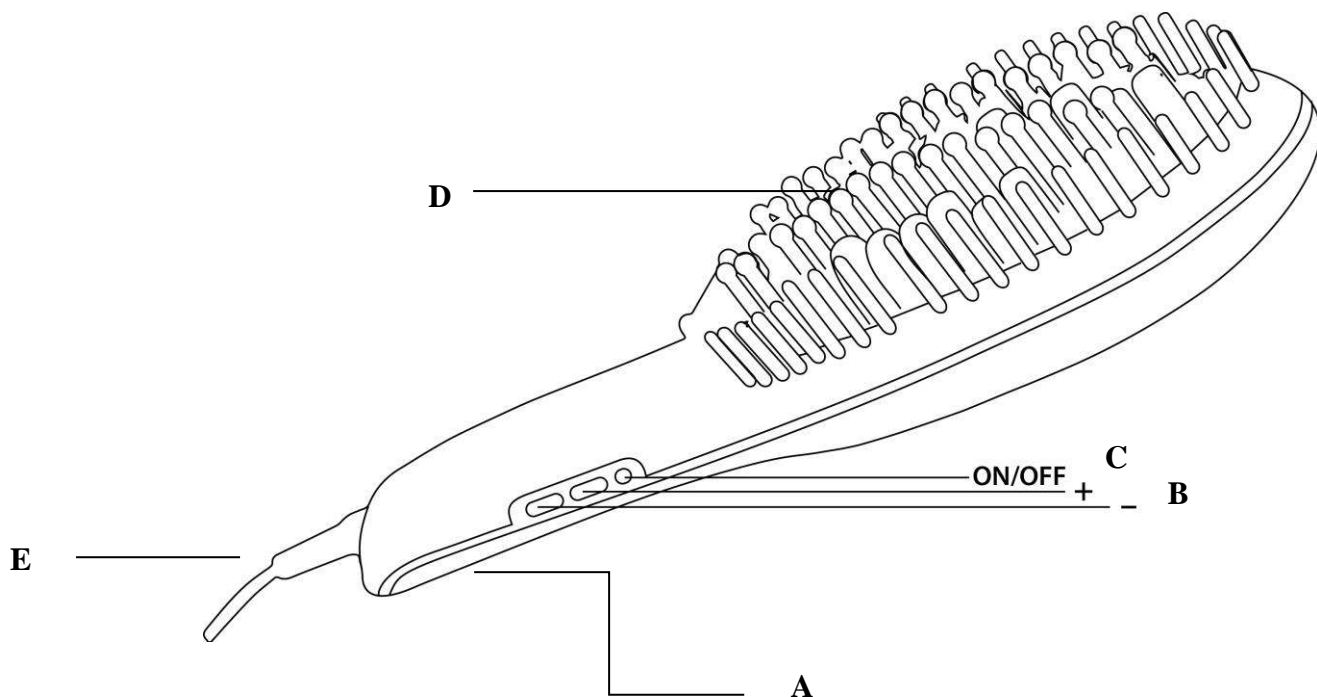
4. Сфера использования

Прибор предназначен исключительно для бытового использования в соответствии с данным Руководством. Прибор не предназначен для промышленного и коммерческого использования, и использования вне помещений.

Производитель не несет ответственности за ущерб, возникший в результате неправильного или непредусмотренного настоящим Руководством по эксплуатации.

5. Описание прибора

Прибор предназначен для моделирования различных причёсок посредством воздействия на волосы нагретых рабочих элементов расчёски.



- A. ЖК цифровая панель
- B. Кнопки регулировки температуры
- C. Переключатель выкл./вкл.
- D. Зубцы для выпрямления
- E. Сетевой шнур

6. Комплектация

1. Прибор
2. Инструкция пользователя
3. Список сервисных центров
4. Гарантийный талон

7. Подготовка к работе и использование

Подготовка к эксплуатации.

- Извлеките прибор из упаковки и удалите весь упаковочный материал.
- Проверьте комплект поставки (см. «Комплектация»).
- Убедитесь в отсутствии повреждений прибора и сетевого шнура.
- Убедитесь, что напряжение, указанное на приборе (220 - 240 В), соответствует напряжению в Вашей электросети

Использование прибора

- Размотайте полностью сетевой шнур. Подключите прибор к электросети. На дисплее появится надпись OFF
- При нагревании прибор допускается класть на твердую и ровную теплоустойчивую поверхность.
- Нажмите кнопку переключателя ВКЛ/ВЫКЛ (ON/OFF) и удерживайте её до появления на дисплее символа «180°C» (температура нагрева по умолчанию) .
- Температуру можно регулировать при помощи нажатия кнопок регулировки температуры (+/-) Шаг -10°C. Рабочая Температура 80-230°C
- В течение 1-2 минут рабочая поверхность будет нагреваться до заданной температуры, при этом текущая температура нагрева отображается на дисплее.
- После того, как текущая температура сравнялась с установленной, можно начинать использование расчёски.
- При нажатии кнопки переключателя ВКЛ/ВЫКЛ (ON/OFF) дважды, выбранная температура фиксируется и блокируется. На дисплее появляется значок замка. Изменить заданную температуру можно только сняв блокировку повторным ДВОЙНЫМ нажатием переключателя ВКЛ/ВЫКЛ (ON/OFF)
- Волосы должны быть чистыми и сухими. Использование фиксирующих лаков и средств для завивки во время использования прибора запрещено.
- Проведите прибором по волосам, как при использовании обычной расчески.
- Во время пользования расчёской старайтесь не касаться органов управления (кнопок) удерживающей рукой, чтобы не сбить температурные настройки, сделанные ранее.
- После завершения работы для отключения прибора нажмите переключатель ВЫКЛ (OFF), и удерживайте его до появления индикации OFF на дисплее.
- Отключите прибор от сети.
- Во избежание порчи поверхности прибора, наносите на волосы средства для закрепления причёски только после окончания пользования прибором.

8. Чистка и уход

- Перед чисткой отключите прибор от сети. Дождитесь полного остывания прибора.
- Прочистите и протрите прибор сухой мягкой тканью.

- Повторяйте эти действия после каждого использования.
- Не используйте абразивные чистящие средства и органические растворители.
- Ни в коем случае не погружайте прибор в воду.

9. Транспортирование и хранение

Транспортирование приборов проводят всеми видами транспорта в крытых транспортных средствах в соответствии с правилами перевозки грузов, действующими на транспорте данного вида и обеспечивающими проведение механизированных погрузочно-разгрузочных работ.

При транспортировании приборов должна быть обеспечена защита от повреждений - сохранность качества изделий и внешнего вида потребительской тары

Транспортирование приборов должно исключать возможность непосредственного воздействия на них атмосферных осадков и агрессивных сред. При перевозке прибора используйте оригинальную заводскую упаковку

Приборы хранятся в закрытом сухом и чистом помещении при температуре окружающего воздуха не ниже плюс 5°C и не выше плюс 40°C с относительной влажностью не выше 70% и отсутствии в окружающей среде пыли, кислотных и других паров, отрицательно влияющих на материалы приборов.

10. Требования по утилизации

Отходы, образующиеся при утилизации изделий, подлежат обязательному сбору с последующей утилизацией в установленном порядке и в соответствии с действующими требованиями и нормами отраслевой нормативной документации, в том числе в соответствии с СанПиН 2.1.7.1322-03 «Гигиенические требования к размещению и обезвреживанию отходов производства и потребления.»

Примечание: По окончании срока эксплуатации электроприбора не выбрасывайте его вместе с обычными бытовыми отходами, а передайте в официальный пункт сбора на утилизацию. Таким образом, Вы поможете сохранить окружающую среду.

11. Поиск и устранение неисправностей

Неисправность	Возможные причины	Способы устранения
При включении в электросеть прибор не работает	Неисправна розетка	Проверьте напряжение в розетке, включив в нее другой прибор
	Поврежден шнур электропитания	Устраняется только специалистами ремонтных мастерских



Во избежание риска пожара, поражения электрическим током или получения травмы при использовании вашего прибора, а также его поломки, строго соблюдайте основные меры предосторожности при работе с данным прибором, а также общие указания по безопасности при работе с электрической бытовой техникой.

12. Технические характеристики

Напряжение: 220 – 240 В

Частота: ~50 Гц

Мощность: 40 Вт

Рабочая температура – до 230°C

PHS 3245KD -электрорасчёска для укладки волос бытовая электрическая торговой марки “Polaris”

К – керамическое покрытие

D – цифровое управление.

***Примечание:** Вследствие постоянного процесса внесения изменений и улучшений, между инструкцией и изделием могут наблюдаться некоторые различия. Производитель надеется, что пользователь обратит на это внимание.*

13. Информация о сертификации

Прибор сертифицирован на соответствие нормативным документам РФ.

- Сертификат соответствия № TC RU C-US.ЭС01.В.00290 серия RU № 0594110
- Срок действия с 18.08.2017 по 17.08.2018
- Выдан: орган по сертификации продукции Общества с ограниченной ответственностью "ЭнергоСС", 117556, г. Москва, Варшавское шоссе, д. 70, корпус 2, офис 2



Расчетный срок службы изделия:

3 года

Гарантийный срок:

1 год со дня покупки

Правила реализации не установлены.

Производитель:

ТЕХТОН CORPORATION LLC - ООО «ТЕКСТОН КОРПОРЕЙШН»

160 Greentree Drive, Suite 101, City Dover, Country of Kent, State of Delaware 19904, United States of America

160 Гринтри Драйв, Помещение 101, город Дувр, округ Кент, Штат Делавэр, 19904, Соединенные Штаты Америки

На заводе: НИНБО ЗЕУЯН ЭЛЕКТРИКАЛ АПЛАЙНСЕС КО., ЛТД №.45, Луан Роуд, Чжоусян Таун, Цыси Сити, Чжэцзян, Китай

Импортер:

ООО "Поларис Инт", 105005, г.Москва, 2-ая Бауманская ул., д.7, стр.5, ком.26

Информацию о месяц и годе изготовления необходимо смотреть на паспортной табличке на приборе.

Уполномоченный представитель в РФ и Белоруссии:

ООО «ДС-Сервис»

109518, г.Москва, Волжский б-р, д.5

Телефон единой справочной службы 8 800 700 11 78

14. ГАРАНТИЙНОЕ ОБЯЗАТЕЛЬСТВО

Изделие: Электрорасчёска для укладки

Модель: PHS 3245KD

Настоящая гарантия предоставляется изготовителем в дополнение к правам потребителя, установленным действующим законодательством Российской Федерации, и ни в коей мере не ограничивает их.

Настоящая гарантия действует в течение 12 месяцев с даты приобретения изделия и подразумевает гарантийное обслуживание изделия в случае обнаружения дефектов, связанных с материалами и работой. В этом случае потребитель имеет право, среди прочего, на бесплатный ремонт изделия. Настоящая гарантия действительна при соблюдении следующих условий:

1. Гарантийное обязательство распространяется на все модели, выпускаемые компанией «TEXTON CORPORATION LLC» в странах, где предоставляется гарантийное обслуживание (независимо от места покупки).
2. Изделие приобретается исключительно для личных бытовых нужд. Изделие должно использоваться в строгом соответствии с инструкцией по эксплуатации с соблюдением правил и требований по безопасности.
3. Обязанности изготовителя по настоящей гарантии исполняются продавцами – уполномоченными дилерами изготовителя и официальными обслуживающими (сервис) центрами. Настоящая гарантия не распространяется на изделия, приобретенные у не уполномоченных изготовителем продавцов, которые самостоятельно отвечают перед потребителем в соответствии с российским законодательством.
4. Настоящая гарантия не распространяется на дефекты и внешние изменения изделия, возникшие в результате:
 - Химического, механического или иного воздействия, попадания посторонних предметов, жидкостей, насекомых и продуктов их жизнедеятельности внутрь изделия;
 - Неправильной эксплуатации, заключающейся в использовании изделия не по его прямому назначению, а также установки и эксплуатации изделия с нарушением требований Руководства по эксплуатации и правил техники безопасности;
 - Нормальной эксплуатации, а также естественного износа, не влияющие на функциональные свойства: механические повреждения внешней или внутренней поверхности (вмятины, царапины, потертости), естественные изменения цвета металла, в т.ч. появление радужных и темных пятен, а также - коррозии на металле в местах повреждения покрытия и непокрытых участках металла;
 - Износа деталей отделки, ламп, батарей, защитных экранов, накопителей мусора, ремней, щеток и иных деталей с ограниченным сроком использования;
 - Ремонта изделия, произведенного лицами или фирмами, не являющимися авторизованными сервисными центрами*;
5. Настоящая гарантия действительна по предъявлении вместе с оригиналом настоящего талона, оригиналом товарного чека, выданного продавцом, и изделия, в котором обнаружены дефекты.
6. Настоящая гарантия действительна только для изделий, используемых для личных бытовых нужд, и не распространяется на изделия, которые используются для коммерческих, промышленных или профессиональных целей.

По всем вопросам гарантийного обслуживания изделий POLARIS обращайтесь к Вашему местному официальному продавцу POLARIS.

В случае обнаружения неисправностей оборудования незамедлительно связаться с сервисным центром

*Адреса авторизованных обслуживающих центров на сайте Компании: www.polar.ru

Поставщик не несет никакой ответственности за ущерб, связанный с повреждением изделия при транспортировке, в результате некорректного использования, а также в связи с модификацией или самостоятельным ремонтом изделия.

Электрорасческа теңде- үшін
POLARIS
Моделі PHS 3245KD
Пайдалану жөніндегі нұсқаулық

POLARIS сауда белгісімен шығатын өнімді таңдағаныңыз үшін алғыс білдіреміз. Біздің бұйымдар сапа, функционалдық және дизайнға қойылатын жоғары талаптарға сәйкес жасалған. Біздің фирмадан жаңа бұйым алғаныңызға риза болатыныңызға сенімдіміз.

Құралды пайдаланбас бұрын осы нұсқаулықпен мұқият танысыңыз, онда Сіздің қауіпсіздігіңізге қатысты маңызды ақпарат бар, сондай-ақ, құралды дұрыс пайдалану мен күтуге қатысты кеңестер берілген.

Нұсқаулықты кепілдік талонымен, кассалық чекпен бірге, мүмкіндігінше, картон қорапта және орама материалымен бірге сақтаңыз.

Мазмұны

Жалпы ақпарат	9
Жалпы қауіпсіздік нұсқаулары электр аспаптармен жұмыс істеу кезінде	9
Құрылғының Арнайы техника қауіпсіздігі ережелерін	10
Пайдалану аясы	11
Өнім сипаттамасы.....	11
Компоненттері	11
Дайындау және пайдалану.....	11
Тазалау және техникалық қызмет көрсету.....	12
Тасымалдау және сақтау	12
Қалдықтарды қойылатын талаптар	12
Ақаулықтарды жою	13
Техникалық сипаттама.....	13
Сертификаттау туралы ақпарат.....	13
Кепілдік міндеттеме	14

1. Общая информация

Осы басшылық ша қанаушылыққа POLARIS теңде- үшін техникалық деректер, құрылым, қанаушылықтың және электрорасчески сақта- жөн-жосықтарымен таныстырылым үшін арнаулы, PHS 3245KD (бұдан әрі ша мәтінге - расческа, аспап) қалыбы.

2. Қауіпсіздік жөніндегі жалпы нұсқаулар

- Аспаптың қанаушылығы сәйкес мен тұтынушының" электроустановок техникалық қанаушылығының "жөн-жосықтарымен өндірілуге керек. аспаптың қанаушылығы сәйкес мен тұтынушының" электроустановок техникалық қанаушылығының "жөн-жосықтарымен өндірілуге керек.
- Құралды тек қана тұрмыста пайдаланыңыз.
- Құралды пайдалануды бастамас бұрын пайдалану жөніндегі нұсқаулықты мұқият оқыңыз.
- Құралды тек мақсаты бойынша ғана пайдаланыңыз.
- Әр кезде құралды қоспас бұрын оны қарап шығыңыз. Құралдың және желілік сымның ақауы болса, құралды розеткаға қосуға мүлдем болмайды.

- **Назар аударыңыз! Құралды ванна, шұңғылша немесе сумен толтырылған басқа ыдыстардың қасында пайдалануға болмайды.**
- Құралды ешқашан суға және басқа да сұйықтықтарға батырып салмаңыз.
Құралды ванна және ылғалдылығы 75% -дан асатын бөлмежайларда қолдануға мүлдем болмайды.
- Құрал мен желілік сым жоғары температураның әсеріне, тікелей күн көзіне және ылғалға ұшырамайтындай етіп, сақталуы керек.
- Құралды тек қана ауыспалы ток көзіне ғана қосыңыз (~). Қоспас бұрын, құралдың желіде қолданылатын кернеуге арналғанына көз жеткізіңіз.
- **Кез келген ақау бола тұра құралды іске қосу Сізді кепілдікті қызмет көрсету құқығынан айырады.**
- Құралды желіге қоспас бұрын, оның өшірулі тұрғанына көз жеткізіңіз.
- Құралды бөлмежайдан тысқары жерде пайдаланбаңыз. Құралды ыстықтан, тіке түскен күг сәулесінен, сүйір бұрыштарға соғылудан, ылғалдылықтан (ешқашан суға және басқа да сұйықтықтарға батырып салмаңыз) сақтаңыз. . Ылғал қолмен құралды ұстауға болмайды. Құрал дымқылданса, бірден желіден ажыратыңыз.
- Құрал суға түсіп кеткен жағдайда, оны бірден желіден ажыратыңыз. Және бұл кезде қолды суға малуға болмайды. Құралды екінші мәрте пайдаланудың алдында оны білікті маман тексеріп шығуы керек.
- Пайдаланып болғаннан кейін, қондырмаларды орнатқанда немесе алғанда, тазартқанда немесе сынып қалса, әрдайым желіден ажыратыңыз.
- Аталмыш құрал құралды қолдануға қатысты қауіпсіздіктері үшін жауап беретін тұлғаның нұсқаулығы жүргізілген немесе қадағалау жүзеге асырылған кездерді есепке алмағанда, білімі мен тәжірибесі жоқ немесе жүйке жүйесінде немесе психикалық, физикалық ауытқулары бар тұлғалардың (балаларды қоса алғанда) қолдануына арналмаған. Балалардың құралмен ойнауына жол бермеу үшін оларды қадағалап отырыңыз.
- Құралды желілік сымнан ұстап тасымалдауға болмайды. Сондай-ақ, желілік сымнан ұстап желіден ажыратуға тыйым салынады. Құралды желіден ажыратқанда штепсельді ашадан ұстаңыз.
- Пайдаланып болғаннан кейін, электрмен қоректендіру сымын құралды айналдыра орауға болмайды, себебі, уақыт өте келе бұл сымның үзілуіне әкеп соғуы мүмкін. Қашанда сақтау үшін сымды жақсылап тарқатыңыз.
- Сымды тек қана білікті мамандар - сервис орталығының қызметкері ғана ауыстыра алады. Біліктілігі жоқ тұлға тарапынан жасалған жөндеу қолданушыны қауіп-қатерге ұшыратуы мүмкін.
- Құралды өз бетіңізбен жөндеуге болмайды. Жөндеуді қызмет көрсету орталығының білікті мамандары ғана жүзеге асыруы керек.
- Құралды жөндеу үшін тек қана түпнұсқа қосалқы бөлшектер пайдаланылады.



Қоңіл! Кейін қызметтің мерзімінің жалғауының аспапты бір мен тұрмыстық астандылармен выбрасывайте. Оны специализированный пунктқа одан әрі утилизации үшін жұқтыр-. Осы сіз қоршаған орта қорғау көмектесесіңдер.

3. Осы құралдың қауіпсіздігі жөніндегі арнайы нұсқаулар

- Құралды тек қана тұрмыста пайдаланыңыз.
- Құрал жұмыс істеп тұрғанда ешқашан қадағалаусыз қалдырмаңыз.
- Аспапты пайдаланбаппын, былауды қабылдай, қарамастан әлде бөлмелерде көтеріңкі ылғалдылықпен. Қолдар құрғақ болуға керекке.
- Пайдалану барысында құралдың жұмыс істейтін беті қатты қызады. Күйіп қалмас үшін қызып тұрған бөліктерін қолыңызбен ұстамаңыз және денеңізге тигізбеңіз.
- Ара мақсаттар қауіпсіздіктің ішіне ал- аспапты жұмсақ жиһазға, жамылғыларға, жастықтар және т.п. қоймаппын. Расчески қызбасының ол қолда дождитесь ұста-, қарамастан әлде тегіс горючую бетке деген саласыңдар

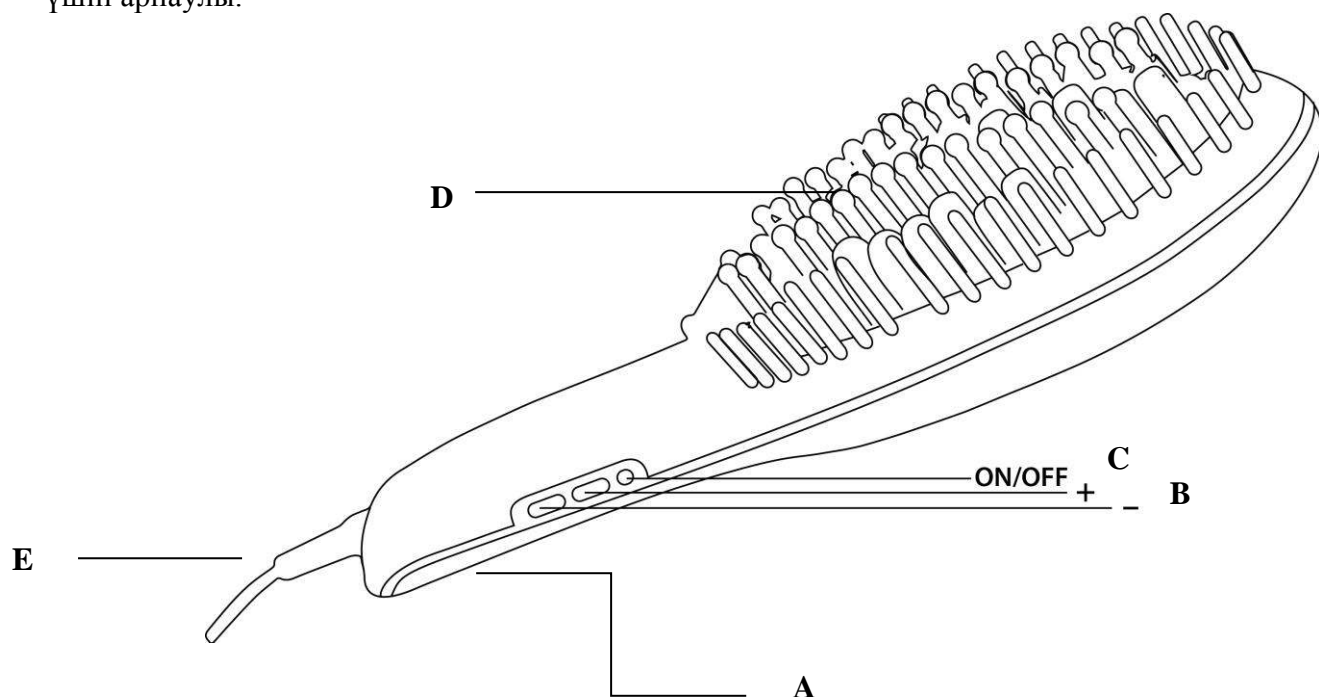
- Құрал қызып тұрған кезде пайдаланбасаңыз оны жанбайтын бетке тіреуішіне орнатыңыз.
- Құралды пайдалану барысында шашты әсемдейтін лак және т.б. құралдарды қолдануға болмайды.
- Көрінген ақы-пұлдың кездестір- шаштың теңде- үшін расчески жұмыстың беттеріне недопустимо.
- Құралды жасанды шаштарды немесе париктерді әсемдеу үшін пайдаланбаңыз.
- Құралды пайдаланғанда шашыңыз құрғақ болуы тиіс.

4. Пайдалану саласы

Құрылғы осы нұсқауларға сәйкес тек қана үйде пайдалануға арналған. Құрылғы өнеркәсіптік және коммерциялық пайдалану және сыртқы пайдалануға арналған арналмаған. Өндіруші осы пайдалану жөніндегі нұсқаулықта заңсыз пайдалануына немесе күтпеген туындаған шығындар үшін жауап бермейді.

5. Аспаптың сипаттамасы

Аспап арқылы әсердің ысыт- жұмыстың элементінің шаштарына расчески түрлі причесок қалыпта үшін арнаулы.



- A. ЖК цифрлық панель
- B. Қызудың ретте- түймелері
- C. Выкл./вкл айырып-қосқышы.
- D. Тістер қайыр- үшін
- E. Желілік бау

6. Жинақталуы

1. Құрал
2. Пайдаланушының нұсқаулығы
3. Қызмет көрсету орталықтарының тізімі
4. Кепілдік талоны
5. Термозащитный напальчник

Жұмысқа дайындау және пайдалану

Жұмысқа дайындау

- орамасынан құрылғысын шығарып және барлық орау материал алып тастаңыз.
- (. «Сатып алу» бөлімін қараңыз) жеткізуді тексеріңіз.

- Құрылғы мен қуат сымына зиян келтіргені үшін тексеріңіз.
- құралда көрсетілген вольтаж, көз жеткізіңіз (220 - 240 В), сіздің билік кернеуге сәйкес

7. Құралды пайдалану

- толықтай желілік бауды размотайте. Аспапты электросети подключите. Дисплее OFF надпись бітеді
- при ысыт- аспап қатты және тегіс теплостойкую бетке деген қою жібер-
- айырып-қосқыштың түймесін вкл/выкл (ON/OFF) бас- және оны дейін біт- түртіндінің дисплее 180⁰мен" (қызбаның қызуы ша умолчанию) тоқтат- .
- қызу арқылы қызудың (/-) ретте- түймесінің бас- реттеу болады адым - 10⁰С. жұмыстың қызуының 80-230⁰мен
- бой 1-2 минуттың жұмыстың беті дейін тапсырынды қызудың қызу болады, қызбаның бұл ретте ағымдық қызуы дисплее кейіптеледі.
- кейін ана, как ағымдық қызу тағайындымен теңесті, бастау болады расчески игерушілігінің.
- При айырып-қосқыштың түймесінің бас- вкл/выкл (ON/OFF) дважды, таңдап ал- қызу тіркеледі және блокируется. Дисплее құлыптың белгішесі бітеді. Өзгерт- тапсырынды қызуды болады ғана блокировку айырып-қосқыштың повторным қос бас- вкл/выкл (ON/OFF) шешіп
- шаштар таза және құрғақ болуға керекке. Тірке- лаков және ақы-пұлдың игерушілігі бұйрала- үшін барысында аспаптың игерушілігінің тый-.
- аспаппен ша шаштарға сияқты при әдеттегі расчески игерушілігінде жаса-.
- барысында пользования расческой тимешіпін басқарманың (түймелердің) органдарының тұтқыр қолмен тырыс-, чтобы ұрып жыықпаппын қызудың бұрын алқындырған күйтте-.
- кейін жұмыстың бітісінің аспаптың отключения үшін ВЫКЛ (OFF) айырып-қосқышын бас-, қарамастан және оны дейін OFF индикации біт- дисплее тоқтат-.
- аспапты аудан отключите.
- в аулақта- аспаптың бетінің порчи, тәсілдің шаштарына деген беже- прически бекіт- үшін ғана кейін аспаппен пользования жалғауының.

8. Тазарту және күту

- Тазарту алдында құралды желіден ажыратыңыз.
- Құралды құрғақ шүберекпен сүртіңіз.
- Осы әрекеттерді әр қолданғаннан кейін қайталаңыз.
- Абразивті жуғыш құралдарын қолданбаңыз.
- Құралды ешқашан суға батырып салмаңыз.

9. Тасымалдау және сақтау

Көлік жабдықтар көлік түріне жұмыс істейтін, жүк тасымалдау ережелеріне сәйкес жабық көлік барлық түрлерімен асырылады және механикаландырылған тиеу және түсіру іске асыруды қамтамасыз етеді. құралы тасымалдау кезінде бүлінуден қорғалуы тиіс - тұтыну қаптама өнімнің сапасы және сыртқы сақтау

Көлік құрылғылар жаңбыр тікелей әсерінен және агрессивті орталарда мүмкіндігін болдырмауы тиіс.

Құрылғылар 70% салыстырмалы ылғалдылық пен қоршаған ортаның шаң болмауы төмен емес + 5 ° қарағанда С және жоғары емес плюс 40 ° С қоршаған температурада, құрғақ және таза жерде сақталады, және басқа да қышқыл түтін жағымсыз құралы материалдарды әсер етеді.

Ескерту: Құрылғының өмірінің соңында қалыпты тұрмыстық қоқыспен бірге оған билік ету емес, және қайта өңдеу үшін арнайы жинау орнына өтеді. Осылайша, сіз қоршаған ортаны сақтауға көмектеседі.

10. Қалдықтарды қойылатын талаптар

СанЕжН 2.1.7.1322-03 сәйкес белгіленген тәртіппен міндетті түрде жинау және кейіннен шығару жататын өнімдердің кәдеге жарату және оның ішінде салалық нормативтік құжаттарға, талаптары мен

стандарттарына сәйкес қалдықтар, өндірістік қалдықтарды орналастыру және кәдеге жарату үшін «гигиеналық талаптар және тұтыну»

11. Ақаулықтарды жою

Ақаулық	Ықтимал себептері	Жоюның әдіс-айлалары
Егер сіз электр аспапты қосқанда жұмыс істемейді	Ақаулы розетка	Айнымалы тоқ кернеуі тексеріңіз, басқа құрылғы қосу
	Зақымдалған қуат сымы	Ғана жөндеу цехы мамандарды жояды



Өніммен жұмыс, сондай-ақ жалпы қауіпсіздік нұсқаулары кезде электр аспаптармен жұмыс істеу кезінде құрылғыны, сондай-ақ оның істен пайдаланған кезде өрт, электр тогының соғуына немесе жарақат алу қаупін азайту үшін қатаң негізгі қауіпсіздік шараларын орындаңыз. Өніммен жұмыс, сондай-ақ жалпы қауіпсіздік нұсқаулары кезде электр аспаптармен жұмыс істеу кезінде құрылғыны, сондай-ақ оның істен пайдаланған кезде өрт, электр тогының соғуына немесе жарақат алу қаупін азайту үшін қатаң негізгі қауіпсіздік шараларын орындаңыз.

12. Техникалық сипаттамасы

Кернеу 220 – 240 В.

Жиілік: ~ 50 Гц.

Қуаты: 40 Вт.

Жұмыс температурасы – дейін 230°C

PNS 3245KD - электрорасческа шаштың теңде- үшін "Polaris" сауда марки тұрмыстық электр

К – керамическое жабынды

D – цифрлық басқарма

Ескертпе: Өзгерістер мен жетілдіруді енгізудің ұдайы үрдісінің орын алуынан, нұсқаулық пен бұйымның арасында қандай да бір айырмашылық байқалуы мүмкін. Өндіруші, тұтынушының бұған назар аударатынына үлкен үміт артады.

Сертификаттау туралы ақпарат

Құрал РФ нормативті құжаттарына сәйкестікке сертификатталған.



Бұйымның есептік жарамдылық мерзімі: 3 жыл

Кепілдік мерзімі: сатып алғаннан бастап 1 жыл

Бұл құрылғыны тауар ретінде өткізу жөніндегі ережелері белгіленген емес.

Өндіруші:

TEXTON CORPORATION LLC - "текстон КОРПОРЕЙШН" деген ООО
160 Greentree Drive, Suite 101, City Dover, Country Kent of, State Delaware 19904 of, United States America of

160 Гринтри драйв, 101 бөлме, қала Дувр, атырап Кент, штат Делавэр, 19904, Американың құрама штаттары

Өндірілген айы мен жылы туралы ақпаратты құралдың төлқұжаттық кестесінен қараңыз

14.КЕПІЛДІК МІНДЕТТЕМЕ

Бұйым: Шашты сәндеуге арналған электр қысқышы

Моделі: PHS 3245KD

Бұл кепілдік әрекеттегі заңдылықпен бекітілген тұтынушының құқығына қосымша ретінде өндірушімен берілген, және тұтынушының құқығын еш шектемейді.

Бұл кепілдік бұйымды сатып алған күннен 12 ай бойына әрекетте болады, және материалдар мен жұмыс істеуіне байланысты ақаулар табылған жағдайда кепілдік қызмет көрсетуді білдіреді. Бұл жағдайда тұтынушы басқасын қоса алғанда, бұйымды тегін жөндеуге құқықты. Бұл кепілдік келесі шарттарды сақтағанда, жарамды:

1. Кепілдік міндеттеме «Texton Corporation LLC» компаниясы шығаратын барлық үлгілерге, кепілдік қызмет көрсетілетін елдердің барлығында жарамды (сатып алған жеріне қарамастан).
2. Бұйым тек қана тұрмыстық қажеттіліктерге пайдалану үшін сатып алынуы тиіс. Бұйым пайдалану бойынша нұсқаулыққа, қауіпсіздік бойынша ережелер мен талаптарды сақтай отырып, пайдаланылуы тиіс.
3. Өндірушінің міндеттемесін осы кепілдік бойынша сатушылар – өндірушінің уәкілетті дилерлері және ресми қызмет көрсететін (сервис) орталықтар орындайды. Бұл кепілдік өндіруші құзырлық бермеген сатушылардан сатып алынған бұйымдарға таралмайды, олар тұтынушы алдында заңға сәйкес, өздігінен жауап береді.
4. Бұл кепілдік келесі жәйттердің нәтижесінде пайда болған ақауларды жөндеуге таралмайды:
 - Химиялық, механикалық немесе өзге де әсер етулер, бөгде заттардың бұйымның ішіне түсіп кетуі;
 - Бұйымды тікелей мақсаты бойынша емес, дұрыс пайдаланбағанда, жинаққа кірмейтін, қосымша аксессуарларды пайдаланғанда, сондай-ақ, бұйымды техника қауіпсіздігі ережелері мен талаптарын бұза отырып, орнатқанда және пайдаланғанда;
 - Жарамдылық мерзімі шектеулі әрлеу бөлшектері, шам, батареялар, қорғаныс экрандары, қоқыс жинақтауыштар, белдіктер, қылшақтар тозғанда;
 - Авторланған сервистік орталықтар болып табылмайтын*, тұлғалар немесе фирмалар өндірген бұйымдардың жөндеуі;
5. Осы талонның түпнұсқасымен, сатушы берген тауарлы чектің түпнұсқасымен және ақау табылған бұйыммен бірге көрсеткенде ғана жарамды болмақ.
6. Бұл кепілдік тек қана жеке тұрмыстық қажеттілік үшін пайдаланылатын бұйымдарға ғана жарамды, және коммерциялық, өнеркәсіптік немесе кәсіби мақсатта қолданылатын бұйымдарға таралмайды.

POLARIS бұйымдарына кепілдік қызмет көрсету мәселелері бойынша Өзіңіздің жергілікті POLARIS ресми сатушыңызға хабарласыңыз.

Егер жабдықтың ақаулығының кездестір- дереу сервистің орталығымен байланыс-

*Авторластыр- күт- орталықтың мекенжайлары сайтта компанияларда: www.polar.ru

Жеткізуші ешқандай жауапкершілікті үшін при транспортировке бұйымның бұзылуымен тоқулы шығынды несет, ара нәтиже некорректного игерушіліктің, ал да байланысты мен модификацией немесе бұйымның дербес жөндеуімен.

Електрорасческа для укладання
POLARIS
Модель PHS 3245KD
Інструкція з експлуатації

Дякуємо Вам за вибір продукції, що випускається під торговельною маркою POLARIS. Наші вироби розроблено відповідно до високих вимог якості, функціональності і дизайну. Ми впевнені, що, придбавши новий виріб нашої фірми, Ви будете задоволені.

Перед початком експлуатації приладу уважно прочитайте цю інструкцію, в якій міститься важлива інформація, що стосується Вашої безпеки, а також рекомендації з правильного використання приладу і догляду за ним.

Зберігайте інструкцію разом із гарантійним талоном, касовим чеком, а також, по можливості, з картонною коробкою і пакувальним матеріалом.

Зміст

Загальна інформація	2
Загальні вказівки з безпеки при роботі з електроприладами	2
Спеціальні вказівки щодо безпеки даного приладу	4
Сфера використання	4
Опис приладу	4
Комплектація	6
Підготовка до роботи та використання	4
Чистка та догляд	5
Транспортування і зберігання	5
Вимоги щодо утилізації	6
Пошук і усунення несправностей	6
Технічні характеристики	6
Інформація про сертифікацію	7
Гарантійне зобов'язання.....	8

1. Общая информация

Даний посібник призначено для ознайомлення з технічними даними, пристроєм, правилами експлуатації і зберігання електрорасчески для укладання POLARIS, модель PHS 3245KD (далі по тексту – гребінець, прилад).

2. Загальні вказівки з безпеки

- Експлуатація приладу повинна проводитися у відповідності з «Правилами технічної експлуатації електроустановок споживачів».
- Прилад призначено винятково для побутового використання.
- Перед введенням приладу в експлуатацію уважно прочитайте цю інструкцію.
- Прилад повинен використовуватися тільки за призначенням.
- Перед вмиканням приладу щоразу оглядайте його. При виявленні ушкоджень самого приладу або шнура живлення в жодному разі не вмикайте прилад у розетку.

- **Увага! Не використовуйте прилад поблизу ванн, раковин або інших ємностей, заповнених водою.**
- У жодному разі не занурюйте прилад у воду чи інші рідини.
- Забороняється використання приладу в ванних кімнатах та приміщеннях з відносною вологістю вищою ніж 75%.
- Умикайте прилад тільки в джерело змінного струму (~). Перед вмиканням переконайтеся, що прилад розрахований на напругу, що використовується в мережі.
- **Будь-яке помилкове вмикання позбавляє Вас права на гарантійне обслуговування.**
- Перед вмиканням приладу в мережу переконайтеся, що прилад вимкнений.
- Не використовуйте прилад поза приміщенням. Оберегайте прилад від спеки, прямих сонячних променів, ударів об гострі кути, вологості (в жодному разі не занурюйте прилад у воду). Не торкайтесь до приладу вологими руками. При намоканні відразу від'єднайте його від мережі.
- У разі падіння приладу в воду негайно від'єднайте його від мережі. При цьому в жодному разі не занурюйте руки в воду. Перш ніж надалі використовувати прилад, необхідно його перевірити кваліфікованим спеціалістом.
- По закінченні експлуатації, а також при встановленні або знятті насадок, чищенні або поломці приладу завжди від'єднайте його від мережі.
- Цей прилад не призначений для використання людьми (у тому числі дітьми), у яких наявні фізичні, нервові або психічні відхилення або бракує досвіду і знань, за винятком випадків, коли за такими особами здійснюється нагляд або проводиться їхній інструктаж щодо використання цього приладу особою, відповідальною за їхню безпеку. Необхідно здійснювати нагляд за дітьми, аби не допустити їхніх ігор із приладом.
- Не можна переносити прилад, тримаючи його за шнур живлення. Забороняється також від'єднувати прилад від мережі, тримаючи його за шнур живлення. При вимиканні приладу з мережі тримайтеся за штепсельну вилку.
- Після використання ніколи не обмотуйте шнур електроживлення навколо приладу, тому що згодом це може призвести до заломлення шнура. Завжди гладко розправляйте шнур на час зберігання.
- Заміну шнура живлення можуть здійснювати тільки кваліфіковані фахівці – працівники сервісного центру. Некваліфікований ремонт є прямою небезпекою для користувача.
- Не здійснюйте ремонт приладу самостійно. Ремонт повинен виконуватися тільки кваліфікованими фахівцями сервісного центру.
- Для ремонту приладу можуть використовуватися лише оригінальні запасні частини.



Увага! Після закінчення терміну служби не викидайте пристрій разом з побутовими відходами. Передайте його в спеціалізований пункт для подальшої утилізації. Цим Ви допоможете захистити навколишнє середовище.

3. Спеціальні вказівки з безпеки цього приладу

- Прилад призначено винятково для побутового використання.
- Ніколи не залишайте прилад без нагляду під час роботи.
- Не використовуйте прилад, приймаючи ванну, або в приміщеннях з підвищеною вологістю. Руки повинні бути сухими.
- В процесі експлуатації робочі поверхні приладу сильно нагріваються. Щоб запобігти опіків не торкайтесь до них руками чи іншими частинами тіла.
- В цілях безпеки не кладіть включений прилад на м'яку меблі, покривала, подушки і т. п. Дочекайтеся нагріву гребінця тримаючи її в руці, або покладіть на рівну не горючу поверхню.
- В той час, коли нагрітий прилад не використовується, встановлюйте його на штатну опору на вогнетривкій поверхні.
- Потрапляння будь-яких засобів для укладання волосся на робочі поверхні гребінця неприпустимо.
- Не використовуйте прилад для укладання штучного волосся чи перук.
- Забороняється використання фіксуєчих лаків і засобів для завивки під час роботи приладу.

- При використанні приладу волосся повинно бути сухим.

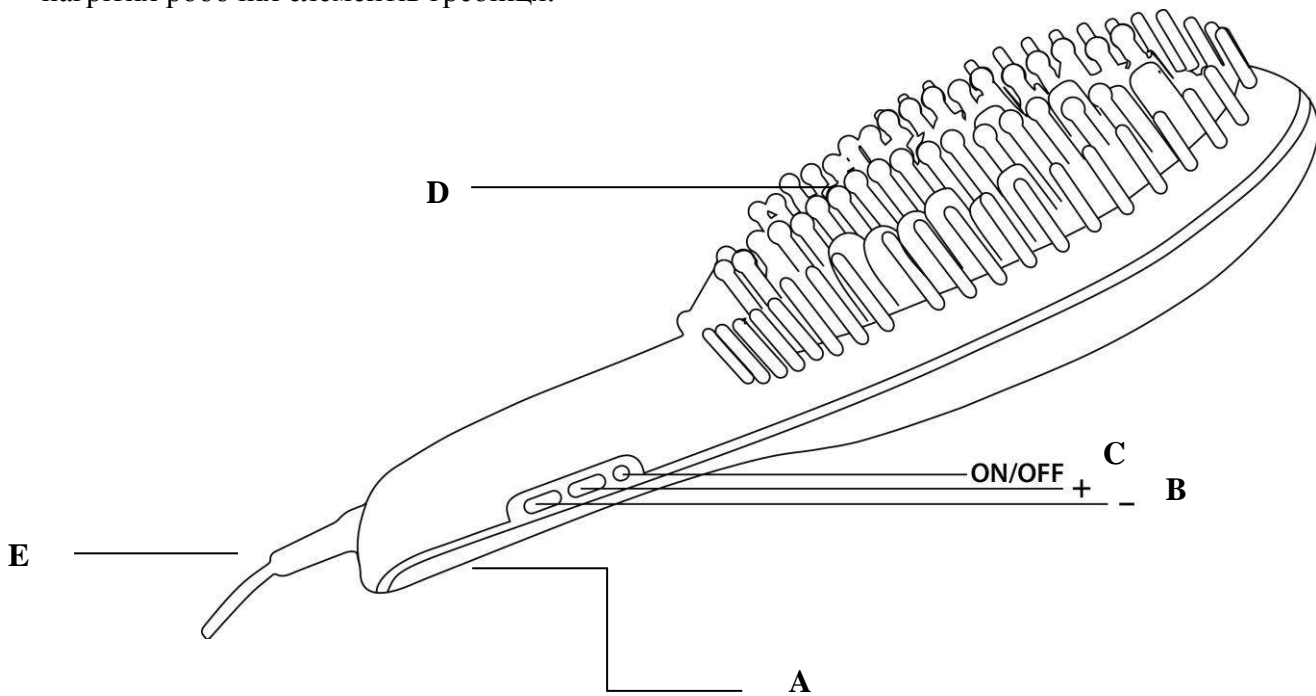
4. Сфера використання

Прилад призначений виключно для побутового використання у відповідності з даним Керівництвом. Прилад не призначений для промислового і комерційного використання, та використання поза приміщеннями.

Виробник не несе відповідальності за збиток, що виник внаслідок неправильного або непередбачуваного цим Посібником з експлуатації.

5. Опис приладу

Прилад призначений для моделювання різноманітних зачісок за допомогою впливу на волосся нагрітих робочих елементів гребінця.



- A. РК цифрова панель
- B. Кнопки регулювання температури
- C. Перемикач вкл./вкл.
- D. Зубці для випрямлення
- E. Мережевий шнур

6. Комплектація

- Прилад
- Інструкція користувача
- Перелік сервісних центрів
- Гарантійний талон
- Термозахисний напальчник

7. Підготовка до роботи та використання

Підготовка до експлуатації.

- Від'єднайте прилад з упаковки і видаліть весь пакувальний матеріал.
- Перевірте комплект поставки (див. «Комплектація»).
- Переконайтеся у відсутності пошкоджень приладу і мережевого шнура.

- Переконайтеся, що напруга, вказана на приладі (220 - 240 В), відповідає напрузі у Вашій електромережі

Використання приладу

- Розмотайте повністю мережевий шнур. Підключіть прилад до електромережі. На дисплеї з'явиться напис OFF
- При нагріванні прилад допускається класти на рівну тверду і теплостійку поверхню.
- Натисніть кнопку перемикача ВКЛ/ВИКЛ (ON/OFF) і утримуйте її до появи на дисплеї символу «180°C» (температура нагріву за замовчуванням) .
- Температуру можна регулювати за допомогою натискання кнопок регулювання температури (+/-) Крок -10°C. Робоча Температура 80-230°C
- Протягом 1-2 хвилин робоча поверхня нагрівається до заданої температури, при цьому поточна температура нагріву відображається на дисплеї.
- Після того, як поточна температура зрівнялася з встановленою, можна починати використання гребінця.
- При натисканні кнопки перемикача ВКЛ/ВИКЛ (ON/OFF) двічі, обрана температура фіксується і блокується. На дисплеї з'являється значок замка. Змінити задану температуру можна тільки знявши блокування повторним ПОДВІЙНИМ натисканням перемикача ВКЛ/ВИКЛ (ON/OFF)
- Волосся повинні бути чистими і сухими. Використання фіксуючих лаків і засобів для завивки під час використання приладу заборонено.
- Проведіть приладом по волоссю як при використанні звичайної гребінця.
- Під час користування гребінцем намагайтеся не торкатися органів управління (кнопок) утримуючи рукою, щоб не збити температурні налаштування, зроблені раніше.
- Після завершення роботи для відключення приладу натисніть перемикач ВИКЛ (OFF), і утримуйте його до появи індикації OFF на дисплеї.
- Відключіть прилад від мережі.
- Щоб уникнути псування поверхні приладу, наносите на волосся засоби для закріплення зачіски тільки після закінчення користування приладом.

8. Чищення та догляд

- Перед чищенням приладу від'єднайте його від мережі.
- Прочистіть і протріть прилад сухою серветкою.
- Повторюйте ці дії після кожного використання.
- Не використовуйте абразивні миючі засоби та органічні розчинники.
- У жодному разі не занурюйте прилад у воду.

9. Транспортування і зберігання

Транспортування приладів проводять усіма видами транспорту в критичних транспортних засобах в відповідності з правилами перевезення вантажів, діючими на транспорті даного виду і забезпечують проведення механізованих вантажно-розвантажувальних робіт.

При транспортуванні приладів має бути забезпечений захист від пошкоджень - збереження якості виробів і зовнішнього виду споживчої тари

Транспортування приладів повинно виключати можливість безпосереднього впливу на них атмосферних опадів та агресивних середовищ.

Прилади зберігаються в закритому сухому та чистому приміщенні при температурі навколишнього повітря не нижче плюс 5 ° c і не вище плюс 40 з відносною вологістю не вище 70% і відсутності в навколишньому середовищі пилу, кислотних та інших парів, що негативно впливають на матеріали приладів.

Примітка: Після закінчення терміну експлуатації електроприладу не викидайте його разом із звичайними побутовими відходами, а передайте в офіційний пункт збору на утилізацію. Таким чином, Ви допоможете зберегти навколишнє середовище.

10. Вимоги щодо утилізації

Відходи, які утворюються при утилізації виробів, що підлягають обов'язковому збору з подальшою утилізацією в установленому порядку та у відповідності з діючими вимогами і нормами галузевої нормативної документації, у тому числі відповідно до Санпін 2.1.7.1322-03 «Гігієнічні вимоги до розміщення та знешкодження відходів виробництва та споживання.»

Примітка: Після закінчення терміну експлуатації електроприладу не викидайте його разом із звичайними побутовими відходами, а передайте в офіційний пункт збору на утилізацію. Таким чином, Ви допоможете зберегти навколишнє середовище.

11. Пошук і усунення несправностей

Несправність	Можливі причини	Способи усунення
При вмиканні в електромережу прилад не працює	Несправна розетка	Перевірте напругу в розетці, включивши в неї інший прилад
	Пошкоджений шнур електроживлення	Усувається тільки фахівцями ремонтних майстерень



Щоб уникнути ризику пожежі, ураження електричним струмом або отримання травми при використанні вашого приладу, а також його поломки, суворо дотримуйтесь основні заходи безпеки при роботі з даним приладом, а також загальні вказівки з безпеки при роботі з електричною побутовою технікою.

12. Технічні характеристики

Напругення: 220 – 240 В

Частота: ~50 Гц

Потужність: 40 Вт

Робоча температура – до 230°C

PHS 3245KD - електрорасческа для укладання волосся побутова електрична торгової марки

"Polaris"

К – керамічне покриття

D – цифрове управління

Примітка: Внаслідок постійного процесу внесення змін і вдосконалень, між інструкцією і виробом можуть спостерігатися деякі розходження. Виробник сподівається, що користувач зверне на це увагу.

14. Інформація про сертифікацію

Прилад сертифікований на відповідність вимогам УкрСЕПРО.



Розрахунковий термін служби виробу:

3 роки

Гарантійний строк:

1 рік від дня покупки

Правила реалізації не встановлені.

Виробник:

TEXTON CORPORATION LLC - ТОВ «ТЕКСТОН КОРПОРЕЙШН»
160 Greentree Drive, Suite 101, City Dover, Country of Kent, State of Delaware 19904, United States of America

160 Гринтри Драйв, Приміщення 101, місто Дувр, графство Кент, Штат Делавер, 19904, Сполучені Штати Америки

Інформацію про місяць і рік виготовлення необхідно дивитися в паспортній таблиці на приладі

14. ГАРАНТІЙНЕ ЗОБОВ'ЯЗАННЯ

Виріб: Електрорасческа для укладання

Модель: PHS 3245KD

Ця гарантія надається виробником на додаток до прав споживача, встановленим чинним законодавством Російської Федерації, і ні в якій мірі не обмежує їх. Дана гарантія діє протягом 12 місяців з дати придбання виробу і передбачає гарантійне обслуговування виробу в разі виявлення дефектів, пов'язаних з матеріалами і роботою. У цьому випадку споживач має право, серед іншого, на безкоштовний ремонт виробу. Ця гарантія дійсна при дотриманні наступних умов:

1. Гарантійне зобов'язання поширюється на всі моделі, що випускаються компанією «TEXTON CORPORATION LLC» в країнах, де надається гарантійне обслуговування (незалежно від місця покупки)
2. Виріб набувається виключно для особистих побутових потреб. Виріб повинен використовуватися в строгій відповідності з інструкцією по експлуатації з дотриманням правил і вимог щодо безпеки.
3. Обов'язки виготовлювача по цій гарантії виконуються продавцями – уповноваженими дилерами виробника та офіційними обслуговуючими (сервіс) центрами. Ця гарантія не поширюється на вироби, придбані у не уповноважених виробником продавців, які самостійно відповідають перед споживачем у відповідності з російським законодавством.
4. Ця гарантія не поширюється на дефекти і зовнішні зміни виробу, які виникли внаслідок:
 - Хімічного, механічного або іншого впливу, потрапляння сторонніх предметів, рідин, комах і продуктів їх життєдіяльності всередину виробу;
 - Неправильної експлуатації, що полягає у використанні виробу не за його прямим призначенням, а також установки і експлуатації виробу з порушенням вимог Керівництва з експлуатації та правил техніки безпеки;
 - Нормальної експлуатації, а також природного зносу, не впливають на функціональні властивості: механічні пошкодження зовнішньої або внутрішньої поверхні (вмятини, подряпини, потертості), природні зміни кольору металу, в т. ч. поява райдужних і темних плям, а також - корозії на металі в місцях пошкодження покриття непокритих ділянках металу;
 - Зносу деталей обробки, ламп, батарей, захисних екранів, накопичувачів сміття, ременів, щіток та інших деталей з обмеженим терміном використання;
 - Ремонту виробу, виробленого особами або фірмами, які не є авторизованими сервісними центрами*;
5. Ця гарантія дійсна лише за умови пред'явлення разом з оригіналом цього талона, оригіналом товарного чека, виданого продавцем, і виробу, у якому виявлені дефекти.
6. Ця гарантія дійсна тільки для виробів, що використовуються для особистих побутових потреб, та не поширюється на вироби, які використовуються для комерційних, промислових або професійних цілей.

З усіх питань гарантійного обслуговування виробів POLARIS звертайтеся до Вашого місцевого офіційним продавцю POLARIS.

У разі виявлення несправностей обладнання негайно зв'язатися із сервісним центром

*Адреси авторизованих обслуговуючих центрів на сайті Компанії: www.polar.ru

Постачальник не несе ніякої відповідальності за збитки, пов'язані з пошкодженням виробу при транспортуванні, в результаті некоректного використання, а також у зв'язку з модифікацією або самостійним ремонтом виробу.